

**UCHWAŁA NR XV/190/20
RADY GMINY OLSZTYN**

z dnia 15 grudnia 2020 r.

w sprawie wyznaczenia aglomeracji Olsztyn

Na podstawie art. 18 ust. 2 pkt. 15 ustawy z dnia 8 marca 1990 r. o samorządzie gminnym (t.j. Dz.U.2020.713 ze zm.)¹⁾, art. 87 ust. 1 i ust. 4 oraz art. 92 ustawy z dnia 20 lipca 2017 r. Prawo Wodne (tj. Dz. U. 2020.310 ze zm.)²⁾

Rada Gminy Olsztyn uchwala co następuje

§ 1.

Wyznacza się aglomerację Olsztyn z równoważną liczbą mieszkańców 5442 RLM położoną w województwie śląskim, w powiecie częstochowskim na terenie gminy Olsztyn. Opisową charakterystykę aglomeracji Olsztyn zawiera załącznik nr 1 do uchwały.

§ 2.

Aglomeracja Olsztyn obejmuje swym zasięgiem tereny miejscowości objęte systemem sieci kanalizacyjnej z oczyszczalnią ścieków komunalnych zlokalizowaną w Olsztynie

§ 3.

Obszar i granice aglomeracji Olsztyn, o której mowa w § 1 i 2, określa część opisowa oraz część graficzna stanowiące załączniki 1 i 2 do niniejszej uchwały.

§ 4.

Niniejsza uchwała poprzedzona uchwałą nr V/26/28/2016 Sejmiku Województwa Śląskiego z dnia 29 sierpnia 2016 r. w sprawie wyznaczenia Aglomeracji Olsztyn (Dz. Urz. Woj. Śl. z 2015 roku, poz. 3547), która traci moc z dniem wejścia w życie niniejszej uchwały zgodnie z art. 565 ust.2 ustawy z dnia 20 lipca 2017 r.- Prawo wodne (Dz. U. 2020.310 z dnia 26.02.2020 roku)

§ 5.

Wykonanie uchwały powierza się Wójtowi Gminy Olsztyn

¹⁾Dz.U.2020.1378

²⁾Dz.U.2020.284 Dz.U.2020.695 Dz.U.2020.875 Dz.U.2020.782 Dz.U.2020.1378

§ 6.

Uchwała wchodzi w życie po upływie 14 dni od dnia ogłoszenia w Dzienniku Urzędowym Województwa Śląskiego.

Przewodniczący Rady
Gminy

Janusz Konieczny

Załącznik Nr 1 do uchwały Nr XV/190/20
Rady Gminy Olsztyn
z dnia 15 grudnia 2020 r.

Opisowa charakterystyka aglomeracji Olsztyn

powiat
częstochowski

województwo
śląskie

Część opisowa

1. Podstawowe informacje na temat aglomeracji¹

1. Nazwa aglomeracji: *OLSZTYN*
2. Wielkość RLM aglomeracji zgodnie z obowiązującym rozporządzeniem / uchwałą: *7045 – uchwała nr V/26/28/2016 z 29.08.2016 r.*
3. Wielkość RLM aglomeracji planowanej do wyznaczenia: 5442
 - a. liczba stałych mieszkańców aglomeracji – 4612 (w tym niepodłączonych – 433)
 - b. liczba czasowych mieszkańców aglomeracji – 811
 - c. przemysł aglomeracji w RLM – 19
4. Gmina wiodąca w aglomeracji: *OLSZTYN*
5. Gminy w aglomeracji: *OLSZTYN*
6. Wykaz nazw miast i/lub miejscowości w aglomeracji, zgodnie z dołączonym do wniosku załącznikiem graficznym¹: *OLSZTYN, KUSIĘTA, PRZYMIŁOWICE, SKRAJNICA*
7. Wykaz nazw miejscowości dołączanych do obszaru aglomeracji: *SKRAJNICA*
8. Wykaz nazw miejscowości wyłączanych z obszaru aglomeracji: *ZREBICE PIERWSZE, ZREBICE DRUGIE, KRASAWA*
9. Nazwa miejscowości, w której zlokalizowana jest oczyszczalnia ścieków: *OLSZTYN*

Uzasadnienie zmiany obszaru i granic aglomeracji Olsztyn.

-korektę granic aglomeracji dokonano w związku z osiągnięciem maksymalnej przepustowości oczyszczalni ścieków

-z aglomeracji wyłączono miejscowości z których ścieki mogą być przyjęte dopiero po dokonaniu rozbudowy i modernizacji oczyszczalni ścieków

- do aglomeracji dołączono miejscowość wyposażoną w kanalizację sanitarną wykonaną w ramach programu PROW dla miejscowości będących poza aglomeracją

-działki w aglomeracji nie podłączone do istniejącej sieci kanalizacyjnej, obsługiwane są przez szczelne zbiorniki bezodpływowe oraz przydomowe oczyszczalnie ścieków z których nieczystości dowożone są na oczyszczalnię ścieków

Gmina prowadzi działania i akcje ich likwidacji w celu podłączeń posesji do sieci kanalizacji

-działki poza aglomeracją są obsługiwane przez alternatywne systemy kanalizacyjne tj. szczelne zbiorniki bezodpływowe (szamba) oraz przydomowe oczyszczalnie ścieków i dowożone taborem asenizacyjnym na oczyszczalnię ścieków.

2. Adres wnioskodawcy (gminy, gminy wiodącej w aglomeracji)

Miejscowość: <i>OLSZTYN</i>	Ulica, nr: <i>PL. PIŁSUDSKIEGO 10</i>
Gmina: <i>OLSZTYN</i>	Powiat: <i>CZĘSTOCHOWSKI</i>
Województwo: <i>ŚLĄSKIE</i>	
Telefon: <i>34 328 50 77</i>	Fax: <i>34 328 50 57</i>
e-mail do kontaktu bieżącego: <i>sekretariat@olsztyn-jurajski.pl</i>	

3. Dane kontaktowe osoby wskazanej do kontaktowania się w sprawach złożonego wniosku

1. Imię i nazwisko: <i>PAWEŁ NOWAK</i>
2. Telefon: <i>34 328 50 77 w. 27</i>
3. Fax: <i>34 328 50 57</i>
4. E-mail: <i>pnowak@olsztyn-jurajski.pl</i>

4. Dokumenty stanowiące podstawę do wyznaczenia aglomeracji

Lp.	Wyszczególnienie	Nie ¹	Tak ⁵
1	2	3	4
1	Miejscowe plany zagospodarowania przestrzennego – Uchwała Rady Gminy Olsztyn w sprawie miejscowego planu zagospodarowania przestrzennego Gminy Olsztyn nr: -XXXI/234/2005 z dnia 22.11.2005r. miejscowości Krasawa i Zrębice, -XXI/151/08 z dnia 25.07.2008r miejscowość Przymiłowice		X
2	Studium uwarunkowań i kierunków zagospodarowania przestrzennego gminy Uchwała nr XV/141/2012 Rady Gminy Olsztyn z dn.28.06.2012r		X
3	Decyzje o ustaleniu lokalizacji inwestycji celu publicznego	X	
4	Wieloletnie plany rozwoju i modernizacji urządzeń wodociągowych i kanalizacyjnych	X	
5	1.Koncepcja dotycząca oceny aktualnych warunków pracy oczyszczalni ścieków dla gminy Olsztyn wraz z określeniem kierunków modernizacji oczyszczalni i rozbudowy celem dostosowania obiektu do pracy przy zwiększonych dopływach z terenów przewidzianych do skanalizowania. 2.Ocena stanu istniejącego i propozycja rozwiązań w zakresie skanalizowania terenu gminy Olsztyn w nawiązaniu do aktualnego zagospodarowania i planów rozwoju gminy w perspektywie do 2035 roku.		X

5. Opis systemu zbierania ścieków komunalnych w obrębie aglomeracji

5.1. Informacje na temat długości i rodzaju istniejącej sieci kanalizacyjnej i liczby osób korzystających z istniejącej sieci kanalizacyjnej oraz długości i rodzaju sieci kanalizacyjnej i liczby osób korzystających z sieci kanalizacyjnej, na której wykonanie zostały pozyskane środki finansowe

Tabela 1. Sieć istniejąca

Lp.	Kanalizacja istniejąca	Długość [km]	Liczba osób korzystających z istniejącej kanalizacji			Uwagi
			Mieszkańcy	Osoby czasowo przebywające na terenie aglomeracji ¹	Sumaryczna liczba osób [kol 4 + kol 5]	
1	2	3	4	5	6	7
1	Sanitarna grawitacyjna	39,9	4179	811	4990	-----
2	Sanitarna tłoczna	10,4				
3	Ogólnospławna grawitacyjna	0				

4	Ogólnospławna tłoczna	0				
Razem		50,3	4179	811	4990	

Tabela 2. Sieć, na której wykonanie zostały pozyskane środki finansowe

Lp.	Kanalizacja istniejąca	Długość [km]	Liczba osób korzystających z istniejącej kanalizacji			Uwagi (źródło finansowania)
			Mieszkańcy	Osoby czasowo przebywające na terenie aglomeracji ¹	Sumaryczna liczba osób [kol 4 + kol 5]	
1	2	3	4	5	6	7
1	Sanitarna grawitacyjna	0	0	0	0	-----
2	Sanitarna tłoczna	0				
3	Ogólnospławna grawitacyjna	0				
4	Ogólnospławna tłoczna	0				
Razem		0	0	0	0	

Należy zwrócić uwagę na 2 szczególne przypadki:

Sytuacja 1

Sieć ogólnospławna została zamieniona w kanalizację deszczową, a ładunek z tej sieci zostanie „przepięty” do nowobudowanej kanalizacji sanitarnej. W takim przypadku osoby korzystające uprzednio z sieci ogólnospławnej należy usunąć z wykazu osób korzystających z sieci na terenie aglomeracji, wykazać je należy natomiast jako osoby planowane do podłączenia do sieci kanalizacji sanitarnej mającej zastąpić odcinek kanalizacji ogólnospławnej.

Sytuacja 2

Na terenie aglomeracji funkcjonuje sieć kanalizacyjna, jednak ścieki zbierane tą siecią nie są oczyszczane (brak odprowadzenia do oczyszczalni ścieków). W takim przypadku należy wykazać długość sieci istniejącej, ale nie wykazywać osób do niej podłączonych jako korzystających z sieci. Dopiero w przypadku dobudowania fragmentów sieci łączących istniejącą sieć kanalizacji sanitarnej z oczyszczalnią ścieków należy te osoby wykazać jako podłączone do zbiorczego systemu kanalizacji.

5.2. Informacje na temat długości i rodzaju planowanej do wykonania sieci kanalizacyjnej w celu dostosowania aglomeracji do warunków określonych w Dyrektywie Rady z dnia 21 maja 1991 r. dotyczącej oczyszczania ścieków komunalnych (91/271/EWG) oraz liczby osób korzystających z planowanej sieci kanalizacyjnej.

5.2.1. Sieć kanalizacyjna o wskaźniku długości sieci nie mniejszym niż 120 osób na 1 km sieci¹.

Wykaz miast i/lub miejscowości wchodzących w skład aglomeracji, w obrębie których planuje się wykonanie sieci kanalizacji sanitarnej: *nie dotyczy*

Należy zwrócić uwagę, że sieć kanalizacyjna, na której wykonanie pozyskane zostały już środki finansowe, należy traktować jako sieć wykonaną, co oznacza, że jej długość nie będzie brana pod uwagę przy obliczaniu wskaźnika długości sieci – informacja na temat tej sieci powinna znaleźć się w pkt 5.1.

Lp.	Kanalizacja planowana do wykonania	Długość [km]	Liczba osób, które zostaną podłączone do planowanej do wykonania kanalizacji			Uwagi
			Mieszkańcy	Osoby czasowo przebywające na terenie aglomeracji ¹	Sumaryczna liczba osób [kol 4 + kol 5]	
1	2	3	4	5	6	7
1	Sanitarna grawitacyjna	0	0	0	0	brak
2	Sanitarna tłoczna	0				
3	Ogólnospławna grawitacyjna	0				
4	Ogólnospławna tłoczna	0				
Razem		0	0	0	0	

Wskaźnik długości sieci > 120 mieszkańców na 1 km sieci

Obliczenie wskaźnika długości sieci dla planowanej do wykonania sieci kanalizacyjnej (dla obszaru o wskaźniku długości sieci nie mniejszym niż 120 osób na 1 km sieci).	
Długość sieci kanalizacyjnej planowanej do wykonania [kol. 3 - razem]	0
Sumaryczna liczba mieszkańców oraz osób czasowo przebywające na terenie aglomeracji, którzy będą obsługiwani przez planowaną do wykonania sieć kanalizacyjną [kol. 6 - razem]	0
Wskaźnik długości sieci = sumaryczna liczba mieszkańców oraz osób czasowo przebywających na terenie aglomeracji [kol. 6 - razem] / długość sieci kanalizacyjnej planowanej do wykonania [kol. 3 - razem]	0

5.2.2. Sieć kanalizacyjna o wskaźniku długości sieci nie mniejszym niż 90 osób na 1 km sieci.

Wykaz miast i/lub miejscowości (wchodzących w skład aglomeracji), w obrębie których planuje się wykonanie sieci kanalizacji sanitarnej, wraz ze wskazaniem charakteru obszaru (obszar objęty formą ochrony przyrody zgodnie z ustawą o ochronie przyrody – określić jakiej; teren strefy ochronnej ujęcia wody etc.): <i>nie dotyczy</i>
--

Lp.	Kanalizacja planowana do realizacji	Długość [km]	Liczba osób, które będą obsługiwane przez planowaną do wykonania kanalizację			Uwagi
			mieszkańcy	Osoby czasowo przebywające na terenie aglomeracji ⁶	sumaryczna liczba osób [kol 4 + kol 5]	
1	2	3	4	5	6	7
1	Sanitarna grawitacyjna	0	0	0	0	brak
2	Sanitarna tłoczna	0				
Razem		0	0	0	0	

Wskaźnik długości sieci 90÷120 mieszkańców na 1 km sieci

Obliczenie wskaźnika długości sieci dla planowanej do wykonania sieci kanalizacyjnej (dla obszaru o wskaźniku długości sieci nie mniejszym niż 90 osób na 1 km sieci)	
Długość sieci kanalizacyjnej planowanej do wykonania [kol. 3 - razem]	0
Sumaryczna liczba mieszkańców oraz osób czasowo przebywające na terenie aglomeracji, którzy będą obsługiwani przez planowaną do wykonania sieć kanalizacyjną [kol. 6 - razem]	0

Wskaźnik długości sieci = sumaryczna liczba mieszkańców oraz osób czasowo przebywające na terenie aglomeracji [kol. 6 - razem]/długość sieci kanalizacyjnej planowanej do wykonania [kol. 3 - razem]	0
--	---

5.3. Informacje na temat długości i rodzaju sieci kanalizacyjnej oraz liczby osób korzystających z sieci kanalizacyjnej po dostosowaniu aglomeracji do warunków określonych w Dyrektywie Rady z dnia 21 maja 1991 r. dotyczącej oczyszczania ścieków komunalnych (91/271/EWG).

Lp.	Kanalizacja istniejąca i planowana	Długość [km]	Liczba osób korzystających z kanalizacji po dostosowaniu aglomeracji do warunków określonych w Dyrektywie 91/271/EWG			Uwagi
			mieszkańcy	Osoby czasowo przebywające na terenie aglomeracji ⁶	sumaryczna liczba osób [kol 4 + kol 5]	
1	2	3	4	5	6	7
1	Sanitarna grawitacyjna	0	0	0	0	----
2	Sanitarna tłoczna	0				
3	Ogólnospławna grawitacyjna	0				
4	Ogólnospławna tłoczna	0				
Razem		0	0	0	0	

6. Opis gospodarki ściekowej w aglomeracji

6.1. Informacje na temat oczyszczalni ścieków.¹

Nazwa oczyszczalni ścieków: *OCZYSZCZALNIA ŚCIEKÓW W OLSZTYNIE*

Lokalizacja oczyszczalni ścieków (adres): 42 – 256 *OLSZTYN, UL. STORCZYKOWA 20*

Dane kontaktowe (telefon, e-mail, fax): *PWiK Częstochowa, Wydział oczyszczalni i przepompowni ścieków, tel. 343773340*

Pozwolenie wodnoprawne na odprowadzanie ścieków z oczyszczalni do środowiska (data, znak, oznaczenie organu, termin ważności decyzji): *DECYZJA NR OŚ.V.6223-5-28/10 Z DNIA 15.12.2010 R., WYDANA PRZEZ STAROSTĘ CZĘSTOCHOWSKIEGO, WAŻNOŚĆ DECYZJI 31.12.2020 R.*

Przepustowość oczyszczalni:

średnia [m³/d]: 900

maksymalna roczna [m³/rok]: 328500

Projektowa wydajność oczyszczalni ścieków [RLM]: 6000

Ilość ścieków dostarczanych do oczyszczalni ścieków, zgodnie z danymi przedłożonymi w ostatnim sprawozdaniu z realizacji KPOŚK:

Ścieki dopływające siecią kanalizacyjną [m³/d]: 204000

Ścieki dowożone ogółem [m³/d]: 16000 m³/rok = 43,83 m³/d, w tym z terenu aglomeracji 740 m³/rok = 2,03 m³/d

Średnie obciążenie oczyszczalni [m³/d]: 603

Ilość ścieków oczyszczonych w roku poprzednim [m³/rok]: 220000

Ilość ścieków oczyszczonych stanowią ścieki dopływające siecią kanalizacyjną, ścieki dowożone taborem asenizacyjnym z terenu aglomeracji, z poza terenu aglomeracji oraz wody przypadkowe.

Przewidywane średnie obciążenie oczyszczalni po zrealizowaniu planowanego zakresu sieci kanalizacji sanitarnej [m³/d]: *nie dotyczy*

Przewidywana ilość ścieków oczyszczanych w roku po zrealizowaniu planowanego zakresu sieci kanalizacji sanitarne [m³/rok]: *nie dotyczy*

Wartości wskaźników zanieczyszczeń ścieków surowych		
Wskaźnik	Wartość (średnioroczna z pomiarów)	Uwagi
1	2	3
BZT ₅ [mgO ₂ /l]	325,00	brak
ChZT _{Cr} [mgO ₂ /l]	784,75	brak
Zawiesina ogólna [mg/l]	296,00	brak
Fosfor ogólny [mgP/l]	110,00*	brak
Azot ogólny [mgN/l]	14,21*	brak
Wartości wskaźników lub % redukcji zanieczyszczeń ścieków oczyszczonych ¹		
Wskaźnik	Wartość lub % redukcji zgodnie z pozwoleniem wodnoprawnym	Wartość (średnioroczna z pomiarów)
1	2	3
BZT ₅ [mgO ₂ /l]	25	6,80
ChZT _{Cr} [mgO ₂ /l]	125	50,40
Zawiesina ogólna [mg/l]	35	11,56
Fosfor ogólny [mgP/l]	<i>wskaźnik nienormowany</i>	<i>wskaźnik nienormowany</i>
Azot ogólny [mgN/l]	<i>wskaźnik nienormowany</i>	<i>wskaźnik nienormowany</i>

*wskaźniki nienormowane zgodnie z pozwoleniem wodnoprawnym

Odbiornik ścieków oczyszczonych zgodnie z pozwoleniem wodnoprawnym:	
Nazwa cieku: <i>Kucelinka – kanał ulgi rzeki Warty</i>	Kilometraż miejsca odprowadzania ścieków oczyszczonych: <i>6+400</i>
Współrzędne geograficzne wylotu: <i>DL. 19.19556, SZER. 55.77333</i>	

Typ oczyszczalni ścieków ¹	
B - oczyszczalnia biologiczna spełniająca standardy odprowadzanych ścieków	X
Non B - oczyszczalnia biologiczna niespełniająca standardów odprowadzanych ścieków	
PUB1 - oczyszczalnia biologiczna z podwyższonym usuwaniem związków azotu (N), fosforu (P) spełniająca standardy odprowadzanych ścieków dla aglomeracji ≥ 100 000 RLM	
non PUB1 - oczyszczalnia jw. niespełniająca standardów odprowadzanych ścieków w zakresie usuwania N i/lub P	
PUB2 - oczyszczalnia biologiczna z podwyższonym usuwaniem związków azotu (N), fosforu (P) spełniająca standardy odprowadzanych ścieków dla aglomeracji < 100 000 RLM	
non PUB2 - oczyszczalnia jw. niespełniająca standardów odprowadzanych ścieków w zakresie usuwania N i/lub P	

Podstawowe informacje na temat zamierzeń inwestycyjnych z zakresu budowy, rozbudowy lub modernizacji oczyszczalni: *W wyniku osiągnięcia maksymalnej przepustowości oczyszczalni ścieków zachodzi konieczność rozbudowy i modernizacji oczyszczalni ścieków. W związku z powyższym planuje się rozbudowę oczyszczalni o ok. 1000 m³/d uwzględniając przy tym 15 – letni wzrost liczby ludności. Po rozbudowie oczyszczalni przepustowość będzie wynosić pomiędzy 1800 ÷ 1900 m³/d.*

6.2. Informacje dotyczące indywidualnych systemów oczyszczania ścieków obsługujących mieszkańców aglomeracji

Podstawowe informacje na temat istniejących na terenie aglomeracji indywidualnych systemów oczyszczania ścieków oraz zamierzeń inwestycyjnych w tym zakresie: *Na terenie aglomeracji znajdują się posesje obsługiwane przez zbiorniki bezodpływowe oraz przydomowe oczyszczalnie ścieków z których nieczystości oraz osady dostarczane są taborem asenizacyjnym na oczyszczalnię w ilości (za 2019 r.) – nieczystości ciekłe – 734,5 m³/rok; osady – 5,5 m³/rok. Gmina prowadzi działania w ramach, których mieszkańcy likwidują zbiorniki na rzecz przyłączenia się do istniejącej sieci kanalizacyjnej.*

6.3. Informacje dotyczące końcowego punktu zrzutu (w przypadku braku oczyszczalni ścieków na terenie aglomeracji)

Końcowy punkt zrzutu:	
Nazwa aglomeracji, do której będą odprowadzane ścieki:	Współrzędne geograficzne końcowego punktu zrzutu:
<i>Nie dotyczy</i>	<i>Nie dotyczy</i>
Nazwa oraz typ oczyszczalni ścieków, do której będą odprowadzane ścieki komunalne:	
<i>Nie dotyczy</i>	

6.4. Informacje o średniej dobowej ilości i jakości ścieków komunalnych powstających na terenie aglomeracji oraz ich składzie jakościowym.

Ilość ścieków komunalnych powstających na terenie aglomeracji [m ³ /d]: 603		
Wskaźnik	Wartość wskaźnika zanieczyszczeń	Uwagi
1	2	3
BZT ₅ [mgO ₂ /l]	325,00	<i>brak</i>
ChZT _{Cr} [mgO ₂ /l]	784,75	<i>brak</i>
Zawiesina ogólna [mg/l]	296,00	<i>brak</i>
Fosfor ogólny [mgP/l]	110,00*	<i>brak</i>
Azot ogólny [mgN/l]	14,21*	<i>brak</i>

*wskaźniki nienormowane zgodnie z pozwoleniem wodnoprawnym

6.5. Informacje o ilości i składzie jakościowym ścieków przemysłowych odprowadzanych przez zakłady do systemu kanalizacji zbiorczej.

Ilość ścieków przemysłowych (powstających w zakładach przemysłowych i usługowych), odprowadzanych do kanalizacji [m ³ /d] – 2600 m ³ /rok = 7,12 m ³ /d		
Wskaźnik	Wartość wskaźnika zanieczyszczeń	Ładunek zanieczyszczeń odprowadzany w ciągu doby [g/d]
1	2	3
BZT ₅ [mgO ₂ /l]	338,42	Dobowy ładunek BZT ₅ wynosi 1140g co daje 19 RLM
ChZT _{Cr} [mgO ₂ /l]	674,18	
Zawiesina ogólna [mg/l]	191,59	
Fosfor ogólny [mgP/l]	31,97*	
Azot ogólny [mgN/l]	3,73*	

*wskaźniki nienormowane zgodnie z pozwoleniem wodnoprawnym

6.6. Informacje o zakładach, których podłączenie do systemu kanalizacji zbiorczej jest planowane.

Wykaz zakładów przemysłowych oraz określenie charakteru zakładów usługowych planowanych do podłączenia do systemu kanalizacji zbiorczej:		
Ilość ścieków przemysłowych odprowadzanych przez zakłady planowane do podłączenia do kanalizacji [m ³ /d]: <i>Na chwilę obecną nie planuje się podłączenia zakładów przemysłowych</i>		
Wskaźnik	Wartość wskaźnika zanieczyszczeń	Ładunek zanieczyszczeń odprowadzany w ciągu doby przez zakłady planowane do podłączenia [g/d] ¹
1	2	3
BZT ₅ [mgO ₂ /l]	<i>Nie dotyczy</i>	<i>Nie dotyczy</i>
ChZT _{Cr} [mgO ₂ /l]	<i>Nie dotyczy</i>	<i>Nie dotyczy</i>
Zawiesina ogólna [mg/l]	<i>Nie dotyczy</i>	<i>Nie dotyczy</i>
Fosfor ogólny [mgP/l]	<i>Nie dotyczy</i>	<i>Nie dotyczy</i>
Azot ogólny [mgN/l]	<i>Nie dotyczy</i>	<i>Nie dotyczy</i>

6.7. Uzasadnienie określonej dla aglomeracji równoważnej liczby mieszkańców.

Wyszczególnienie:	RLM
Liczba mieszkańców korzystających z istniejącej sieci kanalizacyjnej (pkt 5.1 Tab. 1 kol. 4)	4179
Liczba mieszkańców, planowanych do przyłączenia do sieci kanalizacyjnej, na której wykonanie środki finansowe zostały pozyskane (pkt 5.1 Tab. 2 kol. 4)	0
Liczba mieszkańców planowanych do podłączenia do projektowanej sieci kanalizacyjnej (pkt 5.2.1 kol. 4 + pkt 5.2.2 kol. 4)	0
Liczba osób czasowo przebywających korzystających z sieci kanalizacyjnej (pkt 5.1 Tab. 1 kol. 5)	811
Liczba osób czasowo przebywających, planowanych do przyłączenia do sieci kanalizacyjnej, na której wykonanie środki finansowe zostały pozyskane (pkt 5.1 Tab. 2 kol. 5)	0

Liczba osób czasowo przebywających planowanych do podłączenia do projektowanej sieci kanalizacyjnej (pkt 5.2.1 kol. 5 + pkt 5.2.2 kol. 5)	0
Równoważna Liczba Mieszkańców wynikająca z dobowego ładunku ścieków odprowadzanych przez zakłady przemysłowe i usługowe korzystające z istniejącej sieci kanalizacyjnej [kol. 3 pkt 6.5 / 60 g/d]	19
Równoważna Liczba Mieszkańców wynikająca z dobowego ładunku ścieków, który będzie odprowadzanych przez zakłady przemysłowe i usługowe planowane do podłączenia do sieci kanalizacyjnej [kol. 3 pkt 6.6 / 60 g/d]	0
Liczba mieszkańców oraz osób czasowo przebywających na terenie aglomeracji, korzystających z indywidualnych systemów oczyszczania ścieków komunalnych (przydomowe oczyszczalnie ścieków, zbiorniki bezodpływowe), nieplanowanych do podłączenia do sieci, określona na podstawie rejestrów prowadzonych przez gminę	433
Równoważna Liczba Mieszkańców RLM (suma)	5442

- 7. Informacje o strefach ochronnych ujęć wody, występujących na obszarze aglomeracji, obejmujących tereny ochrony bezpośredniej i tereny ochrony pośredniej zawierające oznaczenie aktu prawa miejscowego lub decyzje ustanawiające te strefy oraz zakazy, nakazy i ograniczenia obowiązujące na tych terenach.**

Rozporządzenia Dyrektora Regionalnego Zarządu Gospodarki Wodnej w Poznaniu ustanawiające strefy ochronne ujęć głównych (podstawowych): Rozporządzenie Dyrektora RZGW w Poznaniu z dnia 1 czerwca 2010 roku w sprawie ustanowienia strefy ochronnej wielootworowego ujęcia wody podziemnej "Srocko-Olsztyn" - opublikowane w Dzienniku Urzędowym Województwa Śląskiego Nr 113 poz. 1818 z dnia 21 czerwca 2010 roku (dotyczy ujęć głównych: "Mirów" i "Olsztyn", jednocześnie obejmując obszary zasilania ujęć pomocniczych: "Kielniki", "Krasawa", "Biskupice" i "Bukowno") Na terenach ochrony bezpośredniej ujęć wód podziemnych zabronione jest użytkowanie gruntów do celów niezwiązanych z eksploatacją ujęć wody. Na terenie ochrony bezpośredniej ujęcia wody podziemnej należy:

- 1) odprowadzać wody opadowe w sposób uniemożliwiający przedostawanie się ich do urządzeń służących do poboru wody;
- 2) zagospodarować teren zielenią;
- 3) odprowadzać poza granicę terenu ochrony bezpośredniej ścieki z urządzeń sanitarnych, przeznaczonych do użytku osób zatrudnionych przy obsłudze urządzeń służących do poboru wody;
- 4) ograniczyć do niezbędnych potrzeb przebywanie osób niezatrudnionych przy obsłudze urządzeń służących do poboru wody.

Teren ochrony bezpośredniej należy ogrodzić, a na ogrodzeniu umieścić tablice zawierające informacje o ujęciu wody i zakazie wstępu osób nieupoważnionych według wzoru określonego w obowiązujących w tym zakresie przepisach. W ustanowionych strefach ochronnych wprowadzone zostały między innymi następujące zakazy: wprowadzania ścieków do wód lub do ziemi,

- lokalizowanie składowisk odpadów komunalnych, niebezpiecznych, innych niż niebezpieczne i obojętne oraz obojętnych,
- lokalizowanie cmentarzy oraz grzebanie zwłok zwierzęcych,
- przechowywanie i składowanie odpadów promieniotwórczych,
- składowanie środków ochrony roślin i opakowań po tych środkach,
- lokalizowanie przydomowych oczyszczalni ścieków,
- lokalizowania instalacji w rozumieniu ustawy z dnia 27 kwietnia 2001 r.: Prawo ochrony środowiska, których funkcjonowanie ze względu na rodzaj i skalę prowadzonej w nich działalności może powodować znaczne zanieczyszczenie poszczególnych elementów przyrodniczych albo środowiska jako całości.

8. Informacje o obszarach ochronnych zbiorników wód śródlądowych, występujących na obszarze aglomeracji, zawierające oznaczenie aktu prawa miejscowego ustanawiającego te obszary oraz zakazy, nakazy i ograniczenia obowiązujące na tych obszarach.

Na terenie Gminy Olsztyn nie występują obszary ochronne zbiorników śródlądowych

9. Informacje o formach ochrony przyrody, występujących na obszarze aglomeracji, zawierające nazwę formy ochrony przyrody oraz wskazanie aktu prawnego uznającego określony obszar za formę ochrony przyrody.

PARK KRAJOBRAZOWY ORLICH GNIAZD PL.ZIPOP.1393.RP.23 – Uchwała nr III/11/80 Woj. Rady Narodowej w Katowicach z 20 czerwca 1980 r. w sprawie utworzenia Zespołu Jurajskich Parków Krajobrazowych w granicach województwa katowickiego; Uchwała Nr XVI/70/82 Wojewódzkiej Rady Narodowej w Częstochowie z dnia 17 czerwca 1982 r. w sprawie utworzenia Zespołu Jurajskich Parków Krajobrazowych w granicach województwa częstochowskiego; Rozporządzenie 17/95 Wojewody Katowickiego z 1 lutego 1995 r. w sprawie ochrony krajobrazu jurajskiego na terenie województwa Katowickiego; Rozporządzenie nr 15/98 Wojewody Częstochowskiego z dnia 22 czerwca 1998 roku w sprawie ochrony Zespołu Jurajskich Parków Krajobrazowych w województwie częstochowskim; Rozporządzenie Nr 81/05 Wojewody Małopolskiego z dnia 29 grudnia 2005 r. w sprawie Parku Krajobrazowego Orlich Gniazd; Rozporządzenie Nr 18/06 Wojewody Śląskiego z dnia 18 kwietnia 2006 r. w sprawie Parku Krajobrazowego Orlich Gniazd; Rozporządzenie Nr 13/07 Wojewody Śląskiego z dnia 29 marca 200 r.; Rozporządzenie Nr 12/08 Wojewody Małopolskiego z dnia 2 kwietnia 2008 r. zmieniające rozporządzenie w sprawie Parku Krajobrazowego Orlich Gniazd. Park Krajobrazowy Orlich Gniazd obejmuje obszar o pow. 479,65 km² położony w gminach Częstochowa,

Dąbrowa Górnicza, Janów, Kroczyce, Łazy, Mstów, Niegowa, Ogrodzieniec, Olsztyn, Pilica, Poczesna, Włodowice, Zawiercie, Zarki, Żarnowiec w województwie śląskim. Na terenie województwa małopolskiego Park obejmuje obszar 12.842,2 ha, położony w części gmin: Klucze, Olkusz, Trzyciaz i Wolbrom.

OBSZAR NATURA 2000 OSTOJA OLSZTYŃSKO – MIROWSKA PL.ZIPOP.1393.N2K.PLH240015.H – DECYZJA KOMISJI z dnia 12 grudnia 2008 r. przyjmująca na mocy dyrektywy Rady 92/43/EWG drugi zaktualizowany wykaz terenów mających znaczenie dla Wspólnoty składających się na kontynentalny region biogeograficzny (notyfikowana jako dokument nr C(2008) 8039)(2009/93/WE)

POMNIKI PRZYRODY

1.PL.ZIPOP.1393.PP.2404122.183 Decyzja Nr 212 z 07.08.1961 r. PWRN w Katowicach; Rozporządzenie Nr 23/94 Wojewody Częstochowskiego z dnia 30 grudnia 1994 r. w sprawie uznania za pomniki przyrody; Rozporządzenie Nr 4/96 Wojewody Częstochowskiego z dnia 6 lutego 1996 r. zmieniające rozporządzenie w sprawie uznania za pomnik przyrody; UCHWAŁA Nr XVIII/169/2012 RADY GMINY OLSZTYN z dnia 28

listopada 2012 r. w sprawie pozbawienia statusu pomnika przyrody. Wg aktu z 1996 grupa 14 drzew (8 lip drobnolistnych i 6 lip szerokolistnych) - w terenie pomierzono 5 lip drobnolistnych (1 zidentyfikowano jako nieistniejąca, pozostał sam pień) oraz 6 lip szerokolistnych (ze względu na problemy z identyfikacją) 2013 - zniesienie jednego drzewa - lipa szerokolistna. Roną przy murze kościoła p.w. Sw. Jana Chrzciciela w Olsztynie, ul. Kościelna 6

2.PL.ZIPOP.1393.PP.2404122.184 Decyzja Nr 212 z 07.08.1961 r. PWRN w Katowicach; Rozporządzenie Nr 23/94 Wojewody Częstochowskiego z dnia 30 grudnia 1994 r. w sprawie uznania za pomniki przyrody; Rozporządzenie Nr 4/96 Wojewody Częstochowskiego z dnia 6 lutego 1996 r. zmieniające rozporządzenie w sprawie uznania za pomnik Przyrody. Grupa 2 drzew - lipa drobnolistna i lipa szerokolistna. Rosną na terenie plebanii przy kościele p.w. Sw. Jana Chrzciciela w Olsztynie, ul. Kościelna 6.

3.PL.ZIPOP.1393.PP.2404122.185 Decyzja Nr 1/80 z 12.08.1980 r. UW w Częstochowie; Rozporządzenie Nr 23/94 Wojewody Częstochowskiego z dnia 30 grudnia 1994 r. w sprawie uznania za pomniki przyrody; Rozporządzenie Nr 4/96 Wojewody Częstochowskiego z dnia 6 lutego 1996 r. zmieniające rozporządzenie w sprawie uznania za pomnik przyrody. Drzewo (gatunek: Sosna zwyczajna (Sosna pospolita) - Pinus sylvestris; pierśnica: 102cm; obwód: 320cm; wysokość: 10m). Rośnie przy skrzyżowaniu dróg prowadzących do Olsztyna i do Częstochowy, ul. Słoneczna 12.

4.PL.ZIPOP.1393.PP.2404122.189 Decyzja Nr 2/88 z 30.03.1988 r.. UW w Częstochowie; Rozporządzenie Nr 23/94 Wojewody Częstochowskiego z dnia 30 grudnia 1994 r. w sprawie uznania za pomniki przyrody; Rozporządzenie Nr 4/96 Wojewody Częstochowskiego z dnia 6 lutego 1996 r. zmieniające rozporządzenie w sprawie uznania za pomnik przyrody. Krzew-Kłokoczka południowa. Rośnie na terenie posesji Przymiłowice 38 (przy ogrodzeniu).

5.PL.ZIPOP.1393.PP.2404122.196 Rozporządzenie nr 24/98 Wojewody Częstochowskiego z dnia 17.12.1998r. o uznaniu za pomnik przyrody; Drzewo (gatunek: Klon pospolity (Klon zwyczajny) - Acer platanoides; pierśnica: 84cm; obwód: 264cm; wysokość: 14m). Rośnie przy drodze polnej, naprzeciwko oddziałów 335 i 336 Nadleśnictwa Złoty Potok.

10. Poprawność wykonania części graficznej.

Lp.	Wyszczególnienie	Nie ¹	Tak ¹²	Nie dotyczy ¹²
1	2	3	4	5
1	Część graficzna została wykonana na mapie topograficznej w skali 1: 10 000, a w przypadku jej braku - w skali 1:25 000.		X	
2	Oznaczono granice obszaru proponowanej aglomeracji (obszar objęty i przewidziany do objęcia zasięgiem systemu kanalizacji zbiorczej).		X	
3	Oznaczono znajdujące się na terenie aglomeracji oczyszczalnie ścieków komunalnych, do których odprowadzane są (bądź odprowadzane będą) ścieki komunalne.		X	
4	Oznaczono granice administracyjne gminy / gmin zgodne z danymi z państwowego rejestru granic.		X	
5	Oznaczono granice stref ochronnych ujęć wody obejmujących tereny ochrony bezpośredniej i tereny ochrony pośredniej.		X	
6	Oznaczono granice obszarów ochronnych zbiorników wód śródlądowych.			X
7	Oznaczono granice terenów objętych formami ochrony przyrody w rozumieniu ustawy z dnia 16 kwietnia 2004 r. o ochronie przyrody lub obszarów mających znaczenie dla Wspólnoty, znajdującego się na liście, o której mowa w art. 27 ust. 1 tej ustawy.		X	
8	Określono skalę planu w formie liczbowej i liniowej.		X	
9	Część graficzna została podpisana przez osobę upoważnioną do reprezentowania gminy (gminy wiodącej).		X	

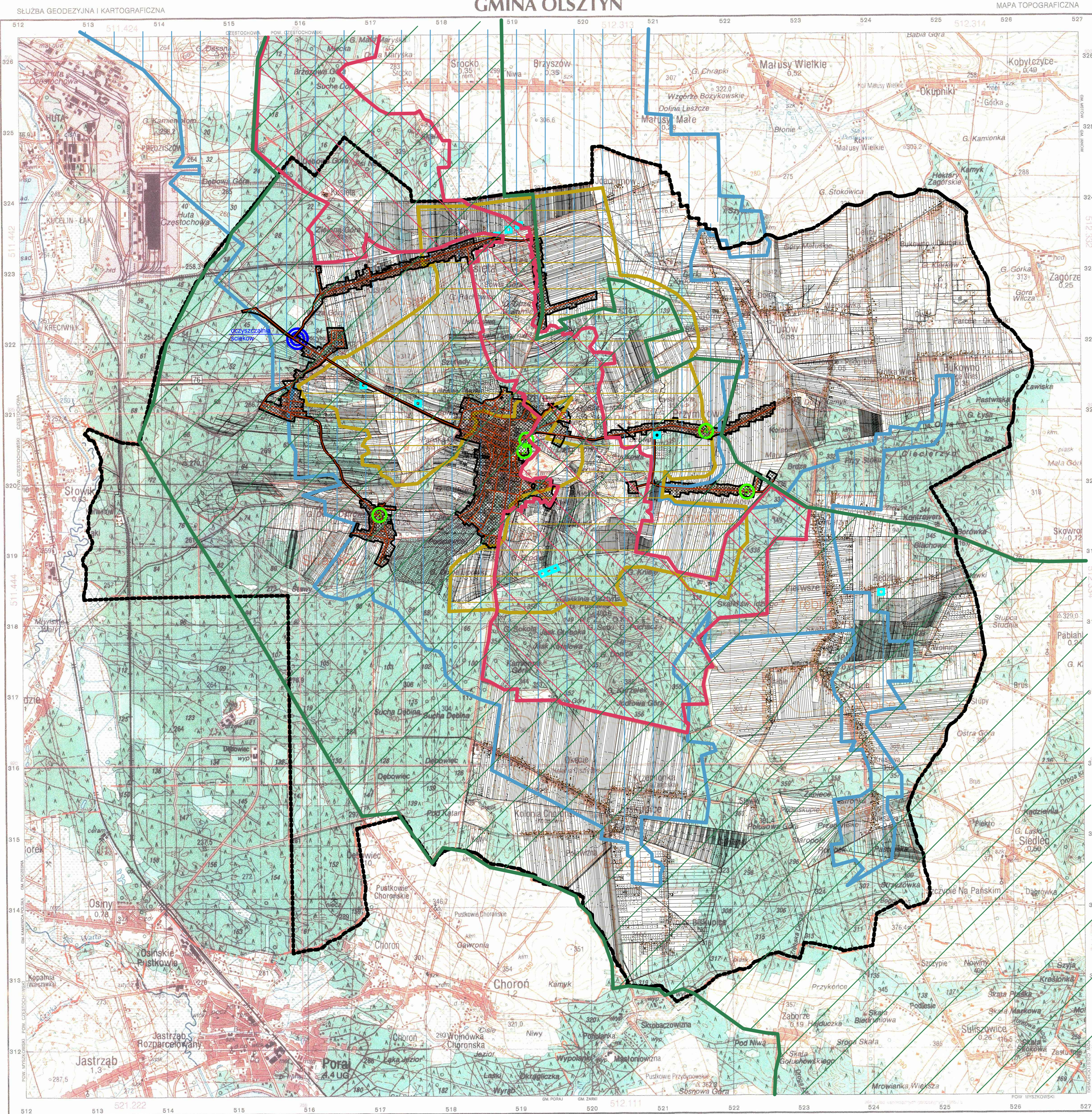
Zaznaczenie jednej odpowiedzi „NIE” świadczy o niewłaściwym wykonaniu załącznika graficznego do wniosku o wyznaczenie obszaru i granic aglomeracji. Tak wykonany dokument – mapa nie może być podstawą do pozytywnego rozpatrzenia wniosku. Załącznik graficzny wymaga poprawienia. Odpowiedzi „NIE DOTYCZY” mogą wystąpić jedynie w wierszach Nr 5, 6 i 7.

Podpisy osoby upoważnionej do reprezentowania Wnioskodawcy

(data, imię i nazwisko /pieczęć imienna/ podpis)	(pieczęć Wnioskodawcy)
--	------------------------

AGLOMERACJA OLSZTYN

GMINA OLSZTYN



OBJAŚNIENIA ZNAKÓW I SKRÓTÓW

	granic państwa, granica województwa i miasta stołecznego Warszawy international border, voivodship and City of Warsaw boundary	B	bank bank
	granic powiatu, granic miasta i gminy county boundary, municipality and commune boundary	a	biel leaf
	granic Parku Narodowego, granic rezerwatu fauny Park, natura reserve boundary	bow	biurowe showery
	autostrada, droga szybkiego ruchu motorway, expressway	buf	w budowie under construction
	drog o nawierzchni twardej; szer. ponad 7 m i 3,7 m paved road over 7 m, 3.7 m wide	cell	urząd celny customs
	numar drogi, parking, słup kilometrowy road number, parking, milestone	ceram	zakład przemysłowy ceramiczny ceramic industry plant
	droga o nawierzchni utwardzonej; droga gruntowa wiejska gravel road, country road, gravel road, village road	cp	cegiełnia brick plant
	droga gruntowa polna lub leśna, ścieżka cart-road in field or forest, footpath	chem	zakład wyrobów chemicznych chemical works
	droga elektryfikowana jednokolejowa, dwukolejowa non-electrified railway single-track, double-track	chr	składowisko cold storage plant
	droga elektryfikowana dwukolejowa, wielokolejowa electrified railway double-track, multi-track	ciast	wytwórnia cementu cement making plant
	stacja kolejowa i torystyczna, przystanek kolejowy railway station and station tracks, halt	d.f.	dom handlowy department store
	tunel kolejowy, kolej nieczynna railway tunnel, closed railway	d.op	dom opieki nursing home
	kolej w budowie, autostrada w budowie railway under construction, motorway under construction	ek	elekrownia power plant
	kolej wąskotorowa, linia tramwajowa narrow-gauged railway, tramline	elc	elektrociepłownia heat and power generating plant
	kolej linowa, wyścig narciarski cableway, ski lift	elw	elewator elevator
	linia elektroenergetyczna, ogrodzenie power line, fence	gar	garaż garage
	zabudowa zwarta wielorodzinna, gęsta wielorodzinna compact multifamily dwellings, dense multifamily dwellings	gk	głębokość wydobycia gliny clay excavation
	zabudowa gęsta jednorodzinna, teren przemysłowo-składowy dense single family dwellings, industrial zone	gpr	główny przystanek main station
	ważniejsze budynki użyteczności publicznej, budynki przemysłowe important public buildings, industrial buildings	h	hala sportowa sports hall
	budynki lub zagrody, ruiny building or farm, ruins	kl	klasztor monastery
	kościół lub cerkiew, kaplica, świątynia neochrześcijańska catholic or orthodox church, chapel, other church	km	kamieniołom quarry
	ciepłarnia, wieża, mast RTV greenhouse, tower, radio and TV mast	ko	kościół church
	kapłania, szkoła ratownicza lub gminna, miejsce wydobycia torfu mess, gas or oil well, post excavation	ks	kościół katolicki catholic church
	podstacja elektryczna, komina, wiatrak power substation, chimney, windmill	ksk	kościół katolicki catholic church
	dworzec autobusowy, stacja benzynowa, zbiornik paliw bus station, petrol station, fuel tank	ksk	kościół katolicki catholic church
	oczyszczalnia ścieków, wysypisko, składowisko narciarskie sewage treatment plant, waste disposal area, ski jump	ksk	kościół katolicki catholic church
	pomnik lub samotny grób, krzyż lub figura religijna monument or isolated burial ground, cross or religious monument	ksk	kościół katolicki catholic church
	ozyszczalnia ścieków, wysypisko, składowisko narciarskie sewage treatment plant, waste disposal area, ski jump	ksk	kościół katolicki catholic church
	orientarz chrześcijański, orientarz niechrześcijański Christian cemetery, other cemetery	ksk	kościół katolicki catholic church
	sad lub plantacja krzewów owocowych, plantacja roślin przemysłowych orchard or fruit-shrub plantation, perennial industrial crops	ksk	kościół katolicki catholic church
	park, ogólniejsze tereny park, generalised	ksk	kościół katolicki catholic church
	las liściasty, las iglasty, linia oddzielenia w oddziale deciduous forest, coniferous forest, stand boundary, stand number	ksk	kościół katolicki catholic church
	rosątki, kosałdźwina growth, dwarf mountain pine	ksk	kościół katolicki catholic church
	gęste krzaki, podwyższone drzewa i kępy krzewów dense shrub, higher trees and shrubs	ksk	kościół katolicki catholic church
	mały las, drzewo-convex przyrody small forest, tree-nature monument	ksk	kościół katolicki catholic church
	bagno, teren podmokły z zarostem trzciny i sianowat marsh, wetland with reeds and bulrush	ksk	kościół katolicki catholic church
	nieużytek, park, otwór kamienisty (górobore) wasteland, sand, field of boulders	ksk	kościół katolicki catholic church
	węgiel, urwisko lub skały coarse, precipice or outcrop	ksk	kościół katolicki catholic church
	wal lub grodzisko, kopanie, dol levee or dyke, knoll, pit	ksk	kościół katolicki catholic church
	skała, gład narzutowy, wejście do jaskini rock, erratic, cave entry	ksk	kościół katolicki catholic church
	przebieg, punkt wysokościowy pass, height spot	ksk	kościół katolicki catholic church
	punkty kontrolne geodezyjne geodetic control points	ksk	kościół katolicki catholic church
	współrzędne ramok mapy 1:25 000 w państwowym układzie współrzędnych 1965 frame coordinates for 1:25 000 maps of 1965 National Grid	ksk	kościół katolicki catholic church
	poziomica (warownica) level (surveying)	ksk	kościół katolicki catholic church
	linia wysokościowa (400 m p.n.m. poniżej przebiegu co 50 m, powyżej - co 100 m) contour line (up to 400 m; asl contour lines are thickened every 50 m above every 100 m)	ksk	kościół katolicki catholic church
	ŁUKÓW 32,5	ksk	kościół katolicki catholic church
	Zalesie 0,98	ksk	kościół katolicki catholic church

GRANICE WEDŁUG PRG, stan z dnia 31.12.2003 r.

	granice powiatu
	granice województwa
	granice miasta i gminy
	granice powiatu
	granice państwa

LEGENDA:

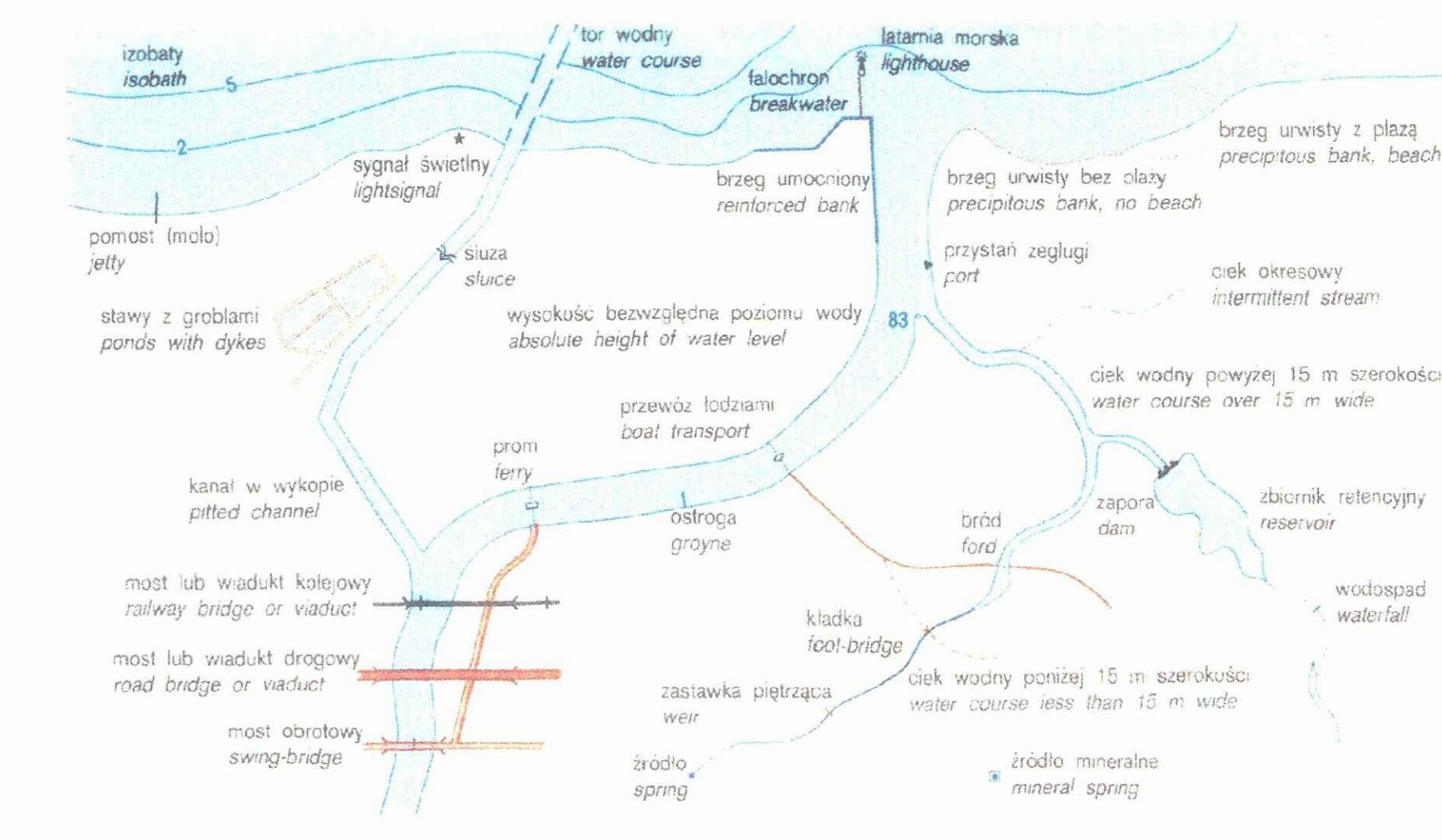
- Parki Krajozrazowoy "Orlich Gniazd"
- obszar Natura-2000 Ostoja "Olsztyńsko-Mirowska"
- strefa ochrony pośredniej ujęć Srocko-Olsztyn obszar A
- strefa ochrony pośredniej ujęć Srocko-Olsztyn obszar B
- granice aglomeracji Olsztyn
- pomniki przyrody
- strefa ochrony bezpośredniej
- oczyszczalnia ścieków
- granice gminy
- kanalizacja sanitarna istniejąca

SKALA 1:25 000

OPRACOWANIE:
 Wykonano w oparciu o mapy 1:50 000 opracowanych kartograficznie w 1985 r. oraz dane pomiarowe z lat 1985-1987.
 Planowany układ współrzędnych: 1965
 Planowany układ odniesienia: Warszawa 1965

© MARSZAŁEK WOJEWÓDZTWA ŚLĄSKIEGO

Wszystkie prawa zastrzeżone. Niezgodnie z prawem jest rozpowszechnianie niniejszego dokumentu bez zgody Marszałka Województwa Śląskiego.



Uzasadnienie

Obecna Aglomeracja Olsztyn została wyznaczona uchwałą nr V/26/28/2016 Sejmiku Województwa Śląskiego. RLM Aglomeracji Olsztyn wynosi 7045. W skład aglomeracji wchodzi miejscowości: Olsztyn, Kusięta, Przemiłowice, Zrębice Pierwsze, Zrębice Drugie oraz Krasawa.

Zgodnie z art. 565 ust.2 ustawy Prawo wodne obowiązująca uchwała wyznaczająca aglomerację Olsztyn zachowuje moc nie dłużej niż do 31.12.2020 r.

W związku z tym Gmina Olsztyn wystąpiła w dniu 12.10.2020 r. z wnioskiem o zaopiniowanie planu aglomeracji Olsztyn do Państwowego Gospodarstwa Wodnego Wody Polskie - Zarząd Zlewni w Sieradzu oraz Generalnej Dyrekcji Ochrony Środowiska w Katowicach. W wyniku analizy wniosku pozytywnie zaopiniowano wyznaczenie aglomeracji Olsztyn.

W planowanej aglomeracji wprowadzono korektę granic aglomeracji ze względu na osiągnięcie max. przepustowości oczyszczalni ścieków. Aglomeracja Olsztyn obejmuje miejscowości: Olsztyn, Kusięta, Przemiłowice, Skrajnice.

RLM Aglomeracji Olsztyn wynosi 5442. Planowana Aglomeracja Olsztyn spełnia wymagania przepisów ustawy z dnia 20 lipca 2017 - Prawo Wodne (Dz.U.2020.310 z dnia 26.02.2020r. oraz rozporządzenia

Ministra Gospodarki Morskiej i Żeglugi Śródlądowej z dnia 27 lipca 2018 r. w sprawie sposobu wyznaczania obszarów i granic aglomeracji (Dz.U. 2018 poz. 1586), dlatego mając na uwadze powyższe rekomenduję podjęcie uchwały w przedmiocie wyznaczenia Aglomeracji Olsztyn.

Sporządził: Paweł Nowak